



(foto Het Drentse Landschap)

Sinds de jaren negentig is Stichting Het Drentse Landschap bezig om in het Hunzedal de natuur nieuwe kansen te geven. De Hunze krijgt zijn oude meanders terug en mag weer buiten zijn oevers treden. U start bij het 45 hectare grote Annermoeras dat destijds één van de eerste projecten van Het Drentse Landschap in het Hunzedal was en waar de bever zich inmiddels prima thuisvoelt...

Als u de tocht te lang vindt om hem in één keer te fietsen, de route is simpelweg in tweeën te knippen.

*Sinds de zomer van 2012 vindt u bij boerderij Egberts Lent (Hunzeweg 30 Nieuw Annerveen) een informatiepunt van Het Drentse Landschap over het Hunzedal. De expositie is van april tot oktober dagelijks geopend van 11 tot 17 uur. Egberts Lent ligt na punt 21 in de route aan de weg van Nieuw-Annerveen terug naar Spijkerboor.*

*Onderweg gaat u met eigen ogen zien hoe Stichting Het Drentse Landschap haar best doet voor de natuur en voor het Drentse cultureel erfgoed.*

*Natuur en erfgoed zijn ook úw aandacht meer dan waard! Steun ons... Dat kan op verschillende manieren. Kijk voor meer informatie op [www.drentslandschap.nl](http://www.drentslandschap.nl).*

*We hebben elkaar hard nodig de komende tijd!*

**lengte route** 45 km (noordelijke lus 25 km, zuidelijke lus 20 km).

**startpunt** Parkeerplaats bij het Annermoeras bij de brug over de Hunze in Spijkerboor.

**gps-coördinaten startpunt**

**N** 53° 04' 31" / **O** 06° 45' 48"

**openbaar vervoer** bus van Knooppunt N33/N34 richting Stadskanaal/Emmen naar Gasselte; zie [www.9292ov.nl](http://www.9292ov.nl) of bel (0900) 9292.

**fietsverhuur** Oosting Rijwielverhuur, Markeweg 7, 9462 PP Gasselte, (0599) 56 46 86; Jaap Vos Rijwieltechniek, Dorpsstraat 20, 9462 PL Gasselte, (0599) 56 46 07.

**knooppunten** waar mogelijk knooppunten Drents Fietsroutenetwerk aangegeven ([www.fietsendrenthe.nl](http://www.fietsendrenthe.nl))

**afkortingen** KP knooppunt, LA linksaf, RA rechtsaf, RD rechtdoor

## Het Drentse Landschap

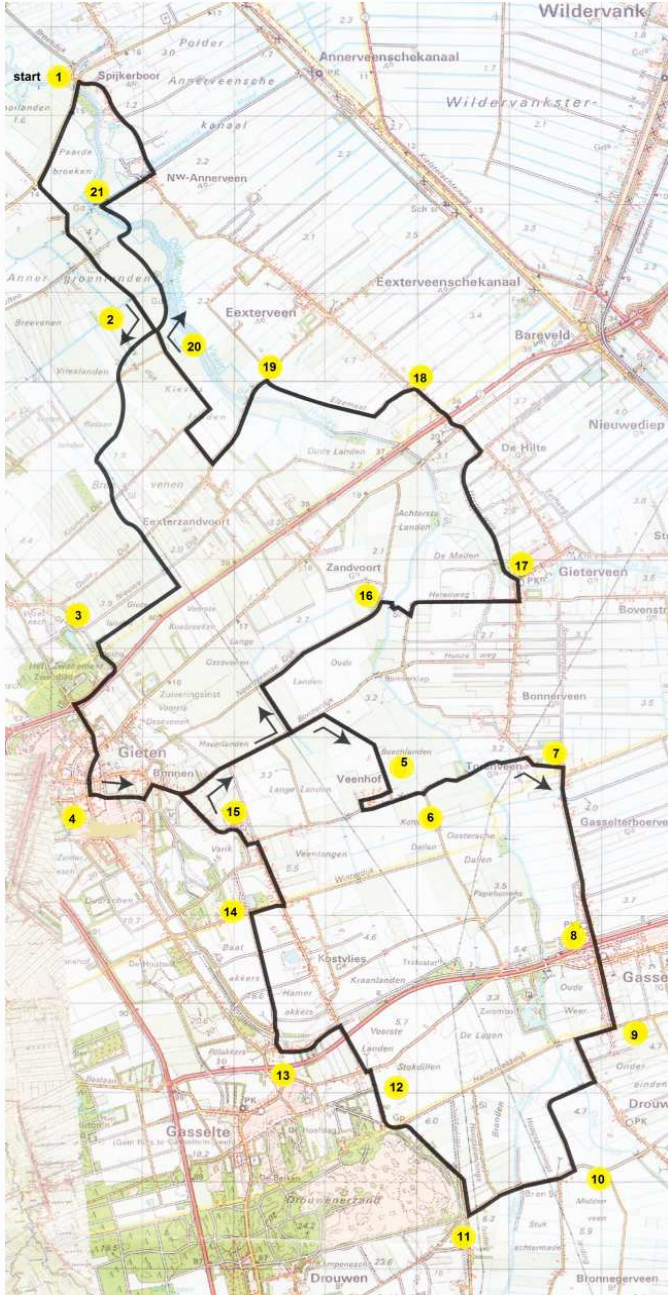


© Stichting Het Drentse Landschap (augustus 2012)

Kloosterstraat 5, 9401 KD Assen • Postbus 83, 9400 AB Assen

(0592) 31 35 52 • [info@drentslandschap.nl](mailto:info@drentslandschap.nl) • [www.drentslandschap.nl](http://www.drentslandschap.nl)

# ROUTEBSCHRIJVING



- 1** Vanaf parkeerplaats niet brug over, maar andere kant op. Eerste weg LA, De Bulten. Viersprong RD.
- 2** Bij waarschuwingsbord met fietsers RA over veerooster. Schelpenpad door Breevenen naar Gieten, onderweg kruist u vier wegen. Bij KP 47 richting KP 59.
- 3** Bij Zwanemeer LA fietspad. Bij KP 49 richting KP 50. Viaduct onder N33 door, Oude Groningerweg.
- 4** Voorbij kerk LA Boddeveld richting Gieterveen. Bij driesprong richting Gieterveen, Bonnerdijk. Voorbij hoogspanningsleiding RA, Koestroomdijk.
- 5** Bij KP 04 RA, Veenhof. Einde weg LA.
- 6** In bocht weg LA naar parkeerplaats. Weg wordt fietspad.
- 7** Einde fietspad RA richting Gasselternijveen.
- 8** Bij rotonde weg oversteken en straat RD volgen.
- 9** Einde straat na kerkhof RA. Haakse bocht naar links. Na nr. 2 en 3 bij KP 07 RA.
- 10** Einde weg RA. Driesprong RD.
- 11** Bij Drouwenerzand RA naar Gasselte.
- 12** Op doorgaande weg even LA, daarna meteen RA, Beatrixlaan. Provinciale weg oversteken en eerste weg LA.
- 13** Weg RA, Stationsstraat. Even LA fietspad en daarna weg RA.
- 14** Einde weg RA. Op driesprong bij Kostvliet LA. Weg volgen tot driesprong bij KP 03. Daar LA richting Gieten.
- 15** *U bent terug op de plek waar u eerder tijdens de route langs kwam.* Even RA. Bij hoogspanningsleiding LA Osseveensdijk. Einde weg RA, Noordveensdijk.
- 16** Bij bosje linkerkant RA. Na Hunze klinkerweg LA. Einde weg LA dorp in.
- 17** In Gieterveen in bocht naar rechts bij het kerkje bij KP 15 weg LA, Broek, later Herenweg Noord. Einde weg LA. Kruispunt oversteken, onder viaduct door weg vervolgen.
- 18** In Eexterveen bij nr. 120 LA, Elzemaat.
- 19** Einde weg LA Hunze oversteken. In Eextertzandvoort meteen RA, Dwarsdijk. Einde weg RA.
- 20** Bij waarschuwingsbord met fietsers schelpenpad RA. Na bruggetje pad RD volgen. Driesprong fietspaden RA.
- 21** Einde pad bij KP 32 RA naar Nieuw-Annerveen. In Nieuw-Annerveen LA naar Spijkerboor. Op kruising Spijkerboor LA naar startpunt.

## Achtergrondinformatie over het gebied

### Breevenen (punt 2 in de route)

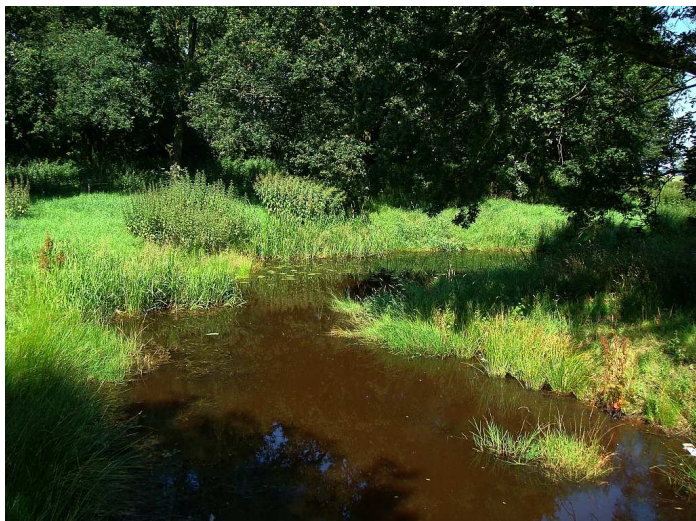
Breevenen van de Waterleiding Maatschappij Drenthe (WMD) is een bijna 300 hectare groot voormalig landbouwgebied waar vroeger naar schatting zes tot acht miljoen kubieke meter helder kwelwater zo maar afstroomde naar de Hunze. Door de natuurlijke situatie in dit oude veengebied zo goed mogelijk te herstellen zal het grondwater weer tot aan het maaiveld kunnen komen. De WMD zorgt ervoor dat de waterproductie uit Breevenen steeds afgestemd is op de wensen van de natuur.



Veenhof (foto's Bertus Boivin)

### Veenhof (punt 5)

Als een eilandje in de groene velden liggen de vier oude boerderijen die samen de buurtschap Veenhof vormen. De kleine buurtschap tussen het Hunzedal en de Hondsrug is waarschijnlijk al in de zeventiende eeuw ontstaan. De eerste bewoners waren afkomstig uit de nabijgelegen dorpen Bonnen en Gieten. Op hun zandeilandje in het veen langs de rivier bouwden ze een nieuw bestaan op. De oudste boerderij van Veenhof stamt in zijn huidige vorm uit 1772. Het jaartal is in de muurankers verwerkt.



Oude meander Hunze Torenveen

### Torenveen (punt 6)

Het Torenveenproject is één van de nieuwste natuurontwikkelingsprojecten van Het Drentse Landschap langs de Hunze. Toen de Hunze rond 1960 werd rechtgetrokken en verbreed om door een betere waterafvoer de mogelijkheden van landbouw in de Hunzelaagte te verbeteren, lieten de ruilverkavelaars hier en daar een stukje van de oude beek liggen. Zo ook in het Torenveen. Daar maakt Het Drentse Landschap uiteraard nu weer gebruik van. In De Hunze is op allerlei plekken afgedamd is om het water door nieuwe meanders te laten stromen. Rond het Torenveen werden nieuwe kades aangelegd. Brede sloten zorgen ervoor dat het water buiten het natuurgebied op 'landbouwpeil' gehouden kan worden.

### Oostoever Hunze (punt 7)

Aan de oostkant van de Hunze ligt een smalle zandrug die de Hunzelaagte scheidt van de enorme Drents-Groningse Veenkoloniën. Van Zuidlaarderveen in het noorden tot Exloërveen in het zuiden ligt over die rug een lang, kronkelend lint streekdorpen met een eeuwenoude geschiedenis. Ze werden als randveenontginning gesticht door bewoners van de Drentse Hondsrugdorpen. Aanvankelijk leefde men er van de turfwinning, later werd landbouw het hoofdmiddel van bestaan.



Schippersgraven oude kerkhofje Gasselternijveen

### Gasselternijveen (punt 8)

Dankzij de aanleg van het Schuitendiep aan het eind van de 14de eeuw kon de stad Groningen ten volle profiteren van de turfwinning rond de Hunze. Het Schuitenschuiversgilde in de stad kreeg in 1403 het alleenrecht voor de aanvoer van Drentse turf via de Oostermoersche Vaart, zoals men de Hunze destijds meestal noemde. De verveners in de 'Gasselter nieuwe venen' – ofwel Gasselternijveen - slaagden erin de Staten-Generaal in 1667 te bewegen het monopolie van de Schuitenschuivers te verbieden. De eerste vrije schippers vestigden zich spoedig daarna in Gasselternijveen dat in de 19de eeuw dankzij het Stadskanaal uitgroeide tot een belangrijk schippersdorp.

### De Branden (punt 10)

In het gebied De Branden vloeien het Voorste diep en het Achterste Diep samen tot de Hunze. Het Drentse Landschap heeft hier halverwege de jaren negentig de eerste terreinen in kader van het Hunze-project aangekocht. Dankzij het schone grondwater dat vanuit de Hondsrug richting Hunze stroomt, zijn hier uitstekende kansen voor nieuwe natuur. (Zie ook het kader *Een nieuw 6000 jaar oud landschap*.)

### Drouwenerzand (punt 11)

U fietst langs het Drouwenerzand van Het Drentse Landschap. Het is een van de laatste levende stuifzanden van Drenthe. Om de natuur rust te gunnen is deze kant van het veld afgesloten. Uiteraard bent u van harte welkom voor een wandeling, maar daarvoor moet u via Drouwen of Gasselte eerst naar de andere kant van het veld fietsen.

### Noord Ooster Lokaal Spoorweg (punt 13)

U rijdt een stukje langs de oude spoorbaan van de Noord Ooster Lokaal Spoorwegmaatschappij die in 1905 de verbinding tussen Assen en Stadskanaal ging verzorgen. De voormalige NOLS-halte Gasselte werd in 1970 afgebroken.



*Kleine Kerkje Gieterveen (foto Roelof Huisman)*

### Kleine Kerkje (punt 17)

Het kerkje op de hoek werd in 1924 door Vereniging van Vrijzinnig Hervormden gebouwd. In het dorp heet het het Kleine Kerkje. Sinds een aantal jaren is het eigendom van de aan Het Drentse Landschap gelieerde Stichting Oude Drentse Kerken. In 2008 werd het Kleine Kerkje gerestaureerd en geschikt gemaakt voor culturele activiteiten.



*Hunze in de Elzemaat (foto Bertus Boivin)*

### Elzemaat (punt 18)

In de bocht van de weg loopt u via het klaphek het 30 hectare grote terrein Elzemaat van Het Drentse Landschap op. Reeds in 2001 startte de stichting hier met het opengraven van de verdwenen bochten en het verplaatsen van de kadedijk die de Hunze veel meer armslag gunt. De Elzemaat wordt het hele jaar door begraasd door runderen en paarden om de grond te verschromen.

Het vervallen gemaaltje deed tot in de jaren vijftig dienst als inlaat van koelwater voor de aardappelmeelfabriek Wildervank en Omstreken in Eexterveenschekanaal. Het Drentse Landschap heeft het ingericht als uitkijkpunt.

### De Bulten (punt 20)

Officieel heet dit gebied de Duunsche Landen, maar de naam De Bulten doet het landschap meer eer aan. Samen vormen de zandbulten een zogeheten paraboolduin dat in de laatste ijstijd door de wind opgeworpen is langs de Hunze. Op topografische kaarten is het duin te herkennen als een groot hoefijzer met het open eind naar het westen.

### Café 't Keerpunt Spijkerboor

Vóór het kruispunt in Spijkerboor ligt café 't Keerpunt. De geschiedenis ervan gaat terug naar het midden van de 18de eeuw toen Willem Grevijlinck hier een herberg stichtte voor wachtende schippers en dorstige reizigers die de 'klap' over de Hunze passeerden.