

# De Mandelanden en de bronnen van de Hunze

Tijdens dit rondje vanuit Borger maakt u kennis met een verbluffend afwisselend landschap. De heuvels van de Hondsrug waar je even op de trappers moet staan. De lange rechte einden door het veenkoloniale landschap waar je blij bent geen wind tegen te hebben of een bui regen. Het rondje brengt u over mooie fietspaden door allerlei bossen, langs uitbundig bloeiende groenlanden, over schelpenpaadjes langs de es. U passeert kronkelende beekjes, stille, half dichtgegroeide kanaaltjes en moerassen vol leven. Kortom, een fietstocht om nooit te vergeten.

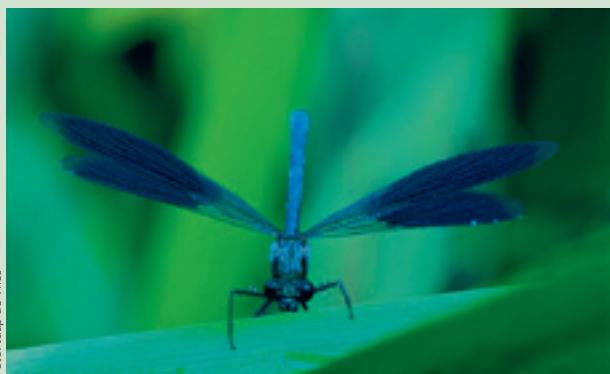


Foto: Jaap de Vries

## Brongebied Hunze

Onderweg maakt u kennis met het brongebied van de Hunze. Het riviertje heeft twee bovenlopen: het Voorste Diep en het Achterste Diep. Het Voorste Diep ontstaat ten westen van de Hondsrug in de velden rond Westdorp, terwijl het Achterste Diep aan de andere kant van de Hondsrug achter Exloo uit het veen tevoorschijn komt. Vanaf Gasselternijveen gaan Voorste Diep en Achterste Diep samen als Hunze noordwaarts.

Het Voorste Diep leverde tegen het eind van de laatste ijstijd een opmerkelijke prestatie door zich een weg dwarsdoor de Hondsrug te banen nadat zich in het westen een enorm smeltwatermeer gevormd had. Bij het graven van het Kanaal Buinen-Schoonoord werd van deze natuurlijke laagte gebruikgemaakt (punt 2 in de route). Tegen het eind van de fietsroute heeft het Voorste Diep

vanaf de Buunerbult (punt 15) een nog spectaculairder beeld van de ijstijd-doorbraak in petto: eens lag er géén laagte tussen Buunerbult en Hondsrug....

## Mandelanden

Na het viaduct moet u ter hoogte van de boomsingel (punt 3) het paadje in dat op een kijkheuvel eindigt. Vanaf hier hebt u een prachtig uitzicht over het natuurgebied Mandelanden van Stichting Het Drentse Landschap. De reconstructie van Voorste Diep en Mandelanden begon in de zomer van 2012 en nam een klein jaar in beslag.

Doel van Het Drentse Landschap was om hier de oorspronkelijke beekloop van het Voorste Diep terug te brengen in het landschap. Langs het diep lagen vroeger de 'Mandelanden', de gemeenschappelijke groenlanden van de boeren van Westdorp. (Het woord 'mande' in de naam betekent dan ook 'gemeenschappelijk', vgl. het woord 'mandelig'.) Het graven van het Kanaal

Buinen-Schoonoord, ontginningen en ruilverkavelingen hadden het oorspronkelijke beekdal doen verdwijnen.

Bij de reconstructie van het 120 hectare grote gebied is veel grond naar de randen gebracht. Met behulp van oude kaarten en het vakmanschap van de kraanmachinisten werd de oorspronkelijke loop van het Voorste Diep teruggevonden.

Vanaf de kijkheuvel ziet u hoe de natuur zich binnen de kortste keren weer over de Mandelanden ontfermd heeft. Kwelwater dat naar de oppervlakte stroomt, zal ervoor zorgen dat zich hier bloemrijke schraallanden gaan ontwikkelen.

## Waterberging Mandelanden

Naast natuurontwikkeling gaat het bij het Mandelanden-project ook om waterberging. Bij een grote wateraanvoer kan hier voortaan ruim





Uitneembaar routekaartje in dit nummer.  
Ook te downloaden op  
[www.drentslandschap.nl](http://www.drentslandschap.nl)

160 duizend kubieke meter water worden opgeslagen.

Als u in de bocht (punt 7) rechtdoor fietst, ziet u links een knijpstuw die ervoor zorgt dat het water op gepaste wijze de Mandelanden verlaat. Vissen kunnen het stuwkje moeiteloos passeren. Rechts van het fietspad moet het Voorste



Foto: Jaap de Vries

Diep zich in wat extra bochten wringen om op het kanaalpeil verderop te komen.

### Zoersche Landen

In de Zoersche Landen (punt 12) van Het Drentse Landschap vindt het Achterste Diep zijn oorsprong. De naam komt van het Drentse 'zoer' (zuur) en dat heeft uiteraard betrekking op de venige bodem. Eind jaren negentig werd het 80



Foto: Henny Leijters

hectare grote gebied in het kader van het Hunzeproject opnieuw ingericht. Op de hogere delen ontwikkelt zich een vochtig eiken-beukenbos, terwijl op nattere gedeelten elzenbroekbos ontstaat. Zo'n kletsnat bos blijkt een perfecte leefomgeving voor Bevers.

### Achterste Diep

Vorbij punt 13 passeert u het gereconstrueerde Achterste Diep. Enkele jaren geleden was het diepje niet meer dan een sloot door het aardappelland.

### Lofar-gebied

Astron kocht hier 400 hectare veenkoloniale landbouwgrond aan als antenneterrein voor het Lofar-project (tussen punt 13 en 14). Het is ingericht als natuurgebied rond het Achterste Diep. Astron heeft het terrein overgedragen aan Het Drentse Landschap.

Links langs het weggetje ligt een natte slenk die op het Achterste Diep afwatert. Het moeras is een paradijs voor watervogels. Eens per jaar wordt het peil tijdelijk verlaagd om er te kunnen maaien. Zo hoopt Het Drentse Landschap te voorkomen dat het gebied met Elzen dichtgroeit.

### Inlaat Voorste Diep

Als u bij de brug (punt 17) even doorfietst, ziet u de inlaat van het laatste stuk van het Voorste Diep. Bij het graven van het Kanaal Buinen-Schoonoord werd tot deze plaats gebruikgemaakt van het beekdal van het Voorste Diep. Op dit punt echter scheidden hun waterwegen en gaat het Voorste Diep op weg naar zijn ontmoeting met het Achterste Diep, ruim drie kilometer verderop.



Foto: Lofar

1

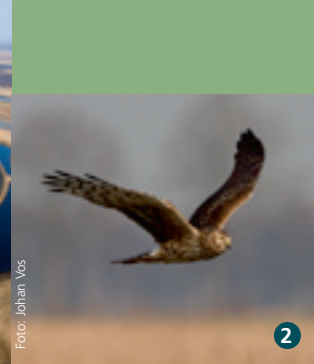


Foto: Jolien Vos

2



Abbeelding: Geopark de Hondsrug / Jouke Nijman

3

1 In het Hunzedal tussen Buinen en Exloo vindt u het centrale Lofar-gebied van ongeveer twee bij twee kilometer. Middenin ligt een ronde 'terp' omgeven door water. In het Lofar-gebied staat ongeveer de helft van de in totaal ruim 7000 kleine antennes die via glasvezelkabels verbonden zijn met een supercomputer. Samen vormen ze de grootste radiotelescoop ter wereld. De 'ogen' van Lofar kunnen miljarden jaren terug in de tijd kijken, tot vlak na de oerknal...  
Meer weten over Lofar? Kijk op [www.lofar.nl](http://www.lofar.nl).

2 De Bruine kiekendief is de absolute heerser van Nederlandse moerassen. Met trage vleugelslag zweeft hij laag over de rietvelden op zoek naar vogels in alle soorten en maten. Met het verdwijnen van de moerassen ging ook de Bruine kiekendief er behoorlijk in aantal op achteruit. De kiekendief greep echter onmiddellijk de kansen die de moerassen in het Lofar-gebied hem boden. U kunt hem 's zomers niet missen...

3 Geopark de Hondsrug heeft internationaal aandacht gevraagd voor het unieke geologische wordingsverhaal van het Hondsruggebied. Waarschijnlijk dit jaar al kan de Hondsrug de officiële status als Geopark in de wacht slepen.  
Wie meer wil weten over de geologie en prehistorie van het gebied kan de Geopark-expositie in het Hunebedcentrum in Borger bezoeken. De expositie is toegankelijk tijdens de openingsuren van het museum. Wie een kaartje voor het Hunebedcentrum koopt, kan daarmee ook de Geopark-expositie bezoeken.

# Fietsroute

## De Mandelanden en de bronnen van de Hunze

**lengte route** 44 km. **startpunt** Hunebedcentrum, Bronnegerstraat 12, 9531 TG Borger, [www.hunebedcentrum.nl](http://www.hunebedcentrum.nl). **gps-coördinaten startpunt** N 52° 55' 49" / O 06° 48' 02" **begaanbaarheid route** Een klein deel van de route gaat over doorgaans goed berijdbare zandpaden en schelpenpaadjes. **openbaar vervoer** Buslijn Assen-Stadskanaal of Emmen-Groningen, uitstappen Bushalte P+R/N34; zie [www.9292ov.nl](http://www.9292ov.nl) of bel (0900) 9292. **fietsverhuur** Egberts Rijwielen, Hoofdstraat 63, 9531 AC Borger, (0599) 23 42 24, [www.egbertegberts.nl](http://www.egbertegberts.nl).

**knooppunten** Waar mogelijk zijn knooppunten Drents Fietsroutenetwerk aangegeven ([www.fietsendrenthe.nl](http://www.fietsendrenthe.nl)).

**afkortingen** KP knooppunt, LA linksaf, RA rechtsaf, RD rechtdoor

- 1 Vanaf parkeerplaats RA richting dorp. Borden richting KP 28 volgen naar rotonde in centrum. Langs kerk oversteeken naar Hoofdstraat richting KP 22.
- 2 Einde Hoofdstraat over brug RA richting KP 17. Klinkerweg wordt schelpenpaadje.
- 3 Na viaduct via pad door boomsingel even naar kijkheuvel Mandelanden en terug.
- 4 Bij kruising fietspad RD vervolgen richting KP 17. Bij KP 17 aan overkant kanaal verder. Fietspaadje LA naar Eesergroen richting KP 05.
- 5 Bij haventje Eesergroen doorgaande weg LA. Eerste weg LA, Turfdijk. Weg maakt haakse bocht naar rechts.
- 6 Vlak vóór dorp zandweg RA, Koelandenweg. Einde weg RA. Op kruising bij bosje LA.
- 7 Bij bord 'Doodlopende weg' even RD naar stuwteje Voorste Diep. Vervolgens terug en LA. Einde weg LA. Onder viaduct naar Ees. Middenin dorp RA.
- 8 Op splitsing bij bord 'Doorgaand verkeer' links aanhouden. Weg wordt fietspad door bos.
- 9 Einde fietspad bij huisje met rieten dak fietspad RA. In dorp bij doorgaande weg LA richting KP 20.
- 10 In dorp steeds RD. Voorbij monumentale boerderij betonweggetje RA (t.o. huisnr. 22). Betonweg wordt schelpenpaadje. Paadje tot doorgaande weg vervolgen. Einde paadje LA en meteen links aanhouden richting KP 09, Valtherzandweg.
- 11 In bos LA richting KP 09. Op doorgaande weg RA. Bij KP 09 LA richting KP 04. Na haakse bocht op driesprong LA.
- 12 Op volgende driesprong LA, Boermastreek. Einde Boermastreek doorgaande weg oversteeken. Op fietspad RA en direct daarna weggetje LA.
- 13 Einde weggetje LA. Eerste weg RA. Weg vervolgen tot eind. Einde weg op driesprong LA.
- 14 Op doorgaande weg LA over parallelweg. Eerste weg RA richting KP 23. Eerste kruising RD. Tweede kruising bij paddestoel RA. Autoweg oversteeken. In dorp op doorgaande weg RA.
- 15 Na grote kei bij bordje 'Hoofdstraat 3 en 5' weggetje LA. Fietspaadje RD.
- 16 Einde fietspaadje RA. Einde fietspad LA over bruggetje en schelpenpaadje RA.
- 17 Bij brug even RD naar inlaat Voorste Diep. Vervolgens terug en RA.
- 18 Eerste weg LA naar Bronneger richting KP 43.
- 19 Bij KP 43 RD weg vervolgen. Einde weg LA terug naar startpunt. (Alternatief: bij KP 43 RA naar 'Hunebed' richting KP 42 om de vijf hunebedden van Bronneger te bekijken. Einde bosje zandpad LA. Einde pad volgend zandpad LA naar doorgaande weg en daar RA.)

# Fietsroute

## De Mandelanden en de bronnen van de Hunze

