

Wandelroute

Het Zwarte Gat op het Schotterveld

U gaat wandelen in een paar 'vergeten' stukken van het Schotterveld, het voormalige veengebied ten zuidoosten van Zuidwolde. Een kleine honderd jaar geleden werd hier ter weerszijden van het veenloopje de Egge het veen ontgonnen. Hier en daar op het Schotterveld sloeg men bij het ontginnen een smalle strook over omdat de grond ter plekke te nat was om als aardappelland te dienen. Of omdat er een pad over het veld liep dat niet gemist kon worden. Zulke langgerekte stroken heten slagen. Het noordelijke gedeelte van het terrein heet dan ook De Slagen. Onze wandeling brengt ons over het zuidelijke gedeelte van het Schotterveld rond een veenplas met de intrigerende naam Het Zwarte Gat.

1 Ga via het wildrooster het terrein op en volg het paadje dat u over een aantal zandkoppen naar Het Zwarte Gat brengt.

Het reliëfrijke gebied rond Het Zwarte Gat wordt begraasd door een kleine groep Schotse hooglanders. Runderen zijn veel minder kieskeurig dan schapen die het liefst overal een beetje snoepen. Runderen eten gewoon wat ze voor de voeten komt. Runderbegrazing zorgt voor een parkachtig landschap en dat is hier rond Het Zwarte Gat inmiddels goed te zien: prachtige solitaire eiken die de kans gekregen hebben zich te ontwikkelen in een overigens 'kortgehouden' heidelandschap.

2 Bij Het Zwarte Gat aangekomen gaat u rechtsaf. U loopt tegen de wijzers van de klok in om de plas heen.

Het paadje rond de plas is in de loop van de jaren op natuurlijke wijze aangelegd en begaanbaar gehouden door bewoners van het veld als runderen, Reeën, Konijnen en Dassen en de wandelaars die u zijn voorgedaan. Als u even een zijpaadje inslaat, ziet u het verschil

tussen het glooiende gebied direct rond Het Zwarte Gat en het geëgaliseerde bouwland eromheen.

De ondoordringbare leembodem en de heuveltjes zorgen ervoor dat er altijd water in Het Zwarte Gat staat, hoe droog het jaargetijde ook is. Over de oorsprong van Het Zwarte Gat zijn de geleerden het overigens niet eens. Sommigen denken dat het een zogeheten pingoruïne uit de laatste ijstijd is. Zulke pingo's

ontstonden toen grondwater aan de oppervlakte bevroor en uiteindelijk tot ijsheuvels uitgroeide. De grond werd door het ijs opzijgeschoven, zodat er na het smelten van het ijs een kuil overbleef met een hogere rand. Anderen denken dat Het Zwarte Gat een tot op het keileem uitgestoven laagte

foto: Geert de Vries



© Topografische Dienst Emmen



Situatie
ca. 1908

Lengte route 5 km.

Benodigde tijd circa 1,5 uur.

Startpunt Vanaf de weg Hoogeveen-Ommen neemt u de afslag Alteveer-Kerkenveld. Ga richting Alteveer en neem de eerste weg rechts, De Egge. Deze weg volgt u tot het einde van de verharding. Daar neemt u het zandpad linksaf om ter hoogte van het wildrooster bij de toegang van Het Zwarte Gat te parkeren. Volg de paaltjes met de paarse koppen.

Begaanbaarheid paden
Redelijk te belopen in alle jaargetijden.

Honden Uitsluitend aangeliind toegestaan vanwege runderen.

Openbaar vervoer Buslijn Hoogeveen-Ommen, uitstappen halte Boerderij Ekelenhoeve in Zuidwolde (zie www.9292ov.nl). Ten zuiden van de halte linksaf. Vanaf de halte is het ruim 2 kilometer naar het startpunt.

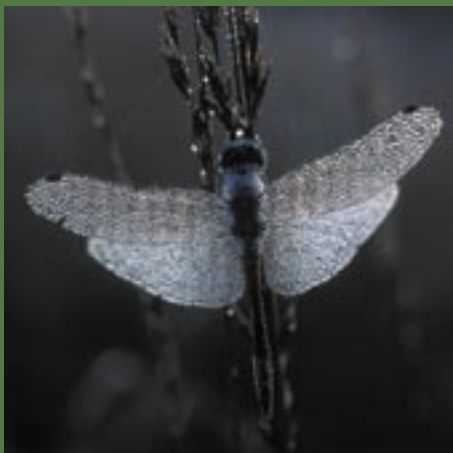


foto: Joop van de Merbel

in het Schotterveld geweest moet zijn. Opmerkelijk zijn de diepte van het water – meteen al aan de oever – en de donkere kleur van het water die de plas zijn naam gegeven heeft. Als u in het voorjaar even blijft staan luisteren, hoort u hier beslist het kwetterende gezang van de Boompieper in de begroeiing langs de walkant. Bij zomerdag zweven de prachtigste libellen boven het inktzwarte water. Van de meer dan tien libellensoorten die hier voorkomen, is de Noordse witsnuitlibel volgens de kenners de meeste bijzondere soort.

3 Als u de plas ongeveer driekwart rond bent, neemt u vóór de laatste twee bomen het ‘hazenpaadje’ rechtsaf. Het pad volgt min of meer de grens van hoog en laag. Vervolgens krijgt u de bosrand rechts van u. Blijf doorlopen naar het raster.

4 In de bosrand helpt een opstapje u over het prikkeldraad. U gaat hier rechtsaf over het schouwpad van de Vogelzangse Wijk.

Rond de vorige eeuwwisseling heeft men vanuit de Vogelzangse Wijk de vervening en ontginning van het Schotterveld ter hand genomen. Deze wijk heeft de oude afwateringsfunctie van de Egge vrijwel geheel overgenomen. De Egge lag aan de andere kant van Het Zwarte Gat, ongeveer ter hoogte van de weg langs de boerderijen waar u op weg naar het startpunt langs gekomen bent.

Indertijd was de Egge een belangrijk zijdal in de bovenloop van de Reest. Stichting Het Drentse Landschap probeert bij de herinrichting van dit gebied het oude Egge-systeem waar mogelijk weer terug te krijgen. Het lijkt erop dat dit hier op het Schotterveld uiteindelijk ook weer zal lukken. Het gebied rond de heuveltjes van Het Zwarte Gat zal in de toekomst weer het karakter van een natte laagte krijgen. Dit betekent onder andere dat de Vogelzangse Wijk een deel van zijn afvoerfunctie kwijtraakt en dus minder prominent in het landschap aanwezig zal zijn dan nu nog het geval is.

5 Na een paar honderd meter vervolgt u via een dam uw weg aan de overkant van de Vogelzangse Wijk.

6 Zodra u bij de bosstrook komt, neemt u het steile paadje omhoog het bosje in. U volgt het natuurlijke pad door het bosperceel. Na de versmalling van het perceel ligt rechts een veldkei waarop een kruis en de letters MK te zien zijn.

U komt in deze ‘slag’ een verrassend stukje bos binnen. Een stukje ‘echte’ natuur, een eeuw geleden hooguit een beetje oppervlakkig verveend. De aanwezigheid van de Adelaarsvaren bewijst dat we in een authentiek veengebied zijn. Dit is een stukje hoogveen dat door de natuur zelf is ‘ingericht’ tot een gaaf eiken-berkenbos. Dat deze slag destijds niet ontgonnen werd, had alles te maken met het



foto: Geert de Vries



© H. Boudewijns

Steen langs het pad Op de kaart staan de letters MK op de plaats waar de boeren uit de buurt een steen langs het pad zetten ter nagedachtenis van Mina Koes en ter waarschuwing voor de gevaren van het vrije veld. Op de foto poseert Jan Beekelaar op de plaats waar zijn familieleden op die fatale zondag in mei 1881 het ontzielde lichaam van Mina Koes vonden. Rondtrekkende straatzangers zongen nog vele jaren daarna Het lied van Mina Koes op kermissen en jaarmarkten.

*Hoort vrienden, wat er is geschied
Al in het Schotterveld van Drenthe,
Een jonge maagd, die het leven liet
Dat u dat diep in 't harte prente.*

*De snoodaard schreed nu naderbij,
Zijn drift begon nog meer te zwellen,
Hij greep haar toen stoutmoedig aan,
En wil haar nu ter aarde vellen.*

*Een jonge dochter, schoon en fris,
In dienst was in 't gebucht Zuidwolde,
Die zondagsmorgens zeer gewis
Uit ging en naar haar ouders wolde.*

*Daar worst'len ze nu beiden saam,
Maar Mina Koes ging de moed verloren.
Ach, dat er nu toch hulpe kwam
Hij greep zijn mes en wil nu moorden.*

*Maar midden in dat ruwe veld,
Ontmoette zij iemand, die haar kende,
Och neen, zij had het niet voorspeld,
Dat die het oog op haar leven wende.*

*Daar ligt zij nu in 't open veld,
Gewenteld in het bloed van moorden.
Mij dunkt, de moordenaar is ontsteld,
Dat bij die laatste gil altijd moet horen.*

*Hij sprak haar aan: geef mij uw geld,
Want daarom ben ik zeer verlegen;
Ik ben hierop ook zeer gesteld.
Maar Mina Koes had hierop tegen.*

*O, R Emmelt, moordenaar Van der Hulst,
De daad is nu genoeg bewezen,
De dader zijt gij wel bewust,
Zo als een ieder in 't openbaar kan lezen.*

pad dat hier dwars over het veld vanaf Schottershuisen aan de zuidkant van Zuidwolde richting Dedemsvaart liep. Op deze plaats kwam dienstbode Mina Koes op 30 mei 1881 veenarbeider R Emmelt van der Hulst tegen. Mina was op weg naar haar ouders in Dedemsvaart, R Emmelt zwierf wat rond nadat hij in het Hooogeveense politiebureau zijn roes had uitgeslagen. Beiden kenden elkaar van de tijd toen ze samen bij dezelfde boer hadden gewerkt. R Emmelt vroeg Mina om geld, deze weigerde. R Emmelt werd boos en sloeg Mina dood. Hij stal haar 34 stuivers, haar kousen en schoenen en de gouden knopjes van haar oorijzer. R Emmelt kreeg 25 jaar cel.

7 Als u aan het eind van het bospad komt, gaat u linksaf het zandpad op.

Zonder dat we er erg in hadden, zijn veel van dit soort oude zandwegen uit Drenthe verdwenen: weggepoetst bij ruilverkavelingen of simpelweg verhard in het kader van het moderne landbouwbedrijf. Hiermee zijn die oude paden hun natuurlijke kronkeltjes, gaten en bulten kwijtgeraakt en zijn al die prachtige plantensoorten verdwenen die zich al naar hun geartheid tot in het platgereden spoor toe in leven wisten te houden.

De sloot rechts van het pad illustreert hoezeer het waterhuishoudingssysteem in het landschap ingrijpt: een heel brede sloot door een relatief hoog gedeelte van het veld. Gevolg is dat de sloot een groot deel van de tijd droog staat.

8 Zodra u bij het volgende bosje komt, neemt u daar linksaf het pad terug naar de Vogelzangse Wijk. Bij de wijk aangekomen gaat u rechtsaf.



© Stichting 'Het Drentse Landschap' (December 2005)

Bezoekadres: Kloosterstraat 5 – 9401 KD Assen – Postadres: Postbus 83 – 9400 AB Assen
Tel. (0592) 31 35 52 – e-mail: mail@drentslandschap.nl

9 Via de dam gaat u naar de overkant. Het pad brengt u terug naar het startpunt.

Over de dam links ziet u eerst het vrijwel ontoegankelijke moerasbos achter Het Zwarte Gat. Als in de toekomst het hele gebied rond de heuveltjes van Het Zwarte Gat een stuk natter zal zijn, zullen dit soort moerasbossen de kans grijpen de lagere delen van het Schotterveld te bedekken.