

Een eindje om met Het Drentse Landschap

Bertus Boivin  
Eric van der Bilt

16

# Wandelroute

## Het Hijkerfeld



Bestaat er een overtreffende trap van weidsheid? Kan het ergens nog écht stil zijn? Het Hijkerveld geeft de antwoorden op deze vragen. Kom een paar uur kijken en geef u gewonnen voor het Hijkerveld. Ontdek bovendien in één moeite hoe de natuur in staat blijkt zo'n vierduizend jaar menselijke activiteiten vrijwel geheel te verdonkeremanen. Paaltjes met paarse koppen wijzen u de weg door het Landgoed Hooghalen en het Hijkerveld.

**1** Aan het eind van de parkeerplaats ligt een fietspad. Daar gaat u linksaf en blijft het fietspad volgen.

Het grote ven rechts is 's winters in gebruik als ijsbaan van de dorpen Hooghalen en Laaghalen. Er worden dan tijdelijke voorzieningen getroffen om de schaatsers van enig licht in de duisternis en van hun natje en droogje te voorzien. Zodra de winter voorbij is, neemt de natuur het heft ook hier weer in handen.

**2** Bij het huis maakt het fietspad een haakse bocht naar rechts. U blijft het pad volgen.

Landgoed Hooghalen staat er op het huis te lezen. Het Landgoed Hooghalen is een fraai voorbeeld van een ontginningslandgoed zoals die in het begin van de 20ste eeuw aangelegd werden op de Drentse heidevelden. Twee Amsterdamse makelaars kochten begin jaren dertig het grootste deel van het Hijkerveld. Ze ontgonnen een deel als Landgoed Hooghalen en plantten er bos in met de bedoeling om het een en ander te verdienen aan de houtopbrengst. Naast de voordeur van het huis is een marmeren plaat ingemetseld waarop te lezen staat dat Elisabeth Marie

Blaauboer-Benier in 1934 de eerste steen legde.

Na de Tweede Wereldoorlog kwam het Hijkerveld in handen van de Levensverzekeringsmaatschappij Utrecht – later de AMEV – voor wie het een beleggingsobject was en die zich tot minimaal onderhoud van het terrein beperkte.

Met behulp van 75 procent subsidie van het ministerie van Landbouw en 20 procent van de provincie kon Het Drentse Landschap het Hijkerveld in 1986 aankopen. Destijds was het met zo'n 800 hectare in één klap veruit het grootste terrein van de stichting.

Verderop ziet u aan de rechterkant van het fietspad het Hertenhuisje dat sinds enige tijd door Het Drentse Landschap als vakantie-huisje verhuurd wordt, zie [www.drentslandschaplogies.nl](http://www.drentslandschaplogies.nl). Waar elders kun je zo comfortabel zo dicht bij de natuur een paar onvergetelijke dagen doorbrengen... Toen het huisje in de jaren dertig gebouwd werd, kon je het begrip 'hertenhuisje' niet letterlijk genoeg nemen, want het diende die eerste jaren als onderdak voor de herten in het wildpark dat de eigenaren van het Landgoed Hooghalen hadden laten aanleggen.



© Topografische Dienst Emmen



fotop: Geert de Vries

Het Hertenhuisje is als vakantiewoning te huur.  
Bel voor een folder (0592) 31 35 52.

**Startpunt** Parkeerplaats aan de Hijkerweg rechts van de weg van Hooghalen naar Hijken.

**GPS-coördinaten startpunt**  
N 52° 54' 37.15" - O 06° 31' 11.28"

**Lengte route** circa 7 km  
(korte route 4 km).

**Benodigde tijd** 2 à 2½ uur.

**Openbaar vervoer** Vanaf NS-station Assen Arriva lijn 22

naar Hooghalen. Uitstappen in het centrum van het dorp daarna circa 2½ km lopen naar startpunt. **Honden** Niet toegestaan op het Hijkerveld vanwege de schapen en runderen.

**Begaanbaarheid paden**  
Bij deze wandeling zijn in wat nattere jaargetijden waterdichte schoenen of laarzen een onmisbaar attribuut. Een groot deel van de paden is niet begaanbaar voor invalidenwagens en kinderwagens.



foto: Paul Paris

Op deze luchtfoto zijn de sporen van de Celtic fields duidelijk zichtbaar. Ter oriëntatie: linksboven ligt de schaapskooi.

Heideblauwtje

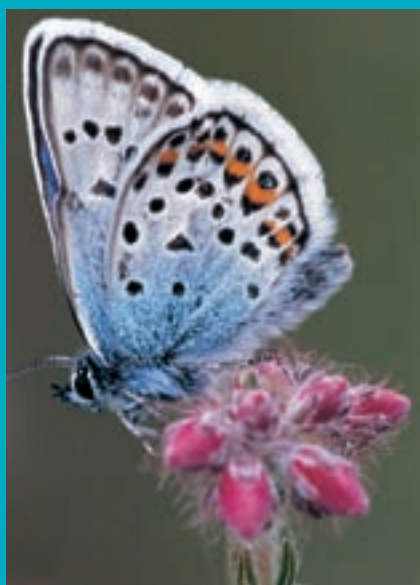


foto: Jaap de Vries



Situatie rond 1895

**3 Een eind voorbij het Hertenhuisje gaat u rechtsaf via het rooster een heideveldje op. Neem het pad linksaf dat eerst vlak langs het raster loopt.**

In de loop van de jaren heeft Het Drentse Landschap op dit veldje tientallen bomen gekapt om het een parkachtig karakter te geven. Een handvol jonge Schotse Hooglanders verzorgt hier dagelijks het natuurbeheer. Let u maar eens op de aangevreten struiken die u overal om u heen ziet.

Verspreid over dit heideveld liggen circa vijftien grafheuvels die de archeologen een uniek beeld hebben gegeven van meer dan 4000 jaar nagenoeg onafgebroken menselijke aanwezigheid op het Hijkerveld. De heuvels stammen uit het Neolithicum, de Bronstijd en de IJzertijd. Naast allerlei aardewerk vonden de archeologen ook stenen hamers, bronzen naalden en pijlpunten en zelfs een tweetal gouden sieraden.

**4 Aan het eind van het veld loopt u via het rooster het bos in.**

Dit bos is het deel van Landgoed Hooghalen dat nog het meest lijkt op het oorspronkelijke productiebos. De hoge Lariksen in de percelen rechts zijn meteen bij de aanleg van het bos geplant en zijn nu dus zo'n zeventig jaar oud.

**5 Aan het eind van het bos slaat u linksaf en volgt het pad langs de bosrand.**

Wie er oog voor heeft, kan in het veld iets van een dambordstructuur herkennen met vakken van ongeveer 30 bij 30 meter. Dit zijn zogeheten Celtic fields: akkertjes uit de IJzertijd. Het Hijkerveld is een van de plekken in Nederland waar ze nog het best te zien zijn.

Zijn de Celtic fields voor een ongeïnteresseerd oog slecht waar te nemen, op een luchtfoto van het Hijkerveld kunnen de contouren van de akkertjes nog goed worden herkend als lichte strepen op een donkere ondergrond.

Op het zuidelijke deel van het veld in de buurt van de Leemdijk zijn de resten van de boerderijen gevonden van de boeren die een paar duizend jaar geleden deze akkertjes bebouwden. De informatie die de archeologen uit de plattegronden daar konden aflezen, was zo duidelijk dat men bij Orvelte aan de rand van het Oosterveld een van deze IJzertijdboerderijen heeft kunnen reconstrueren.

**6 Bij het fietspad gaat u rechtsaf. Voorbij de schaapskooi gaat de route rechtdoor via het rooster het veld op. Het pad over de hei blijft u steeds volgen, ook als het fietspad linksaf gaat.**

Door aan het begin van het veld rechtsaf het fietspad op te gaan neemt u de kortere route. U komt na een paar honderd meter uit op punt 10 van de wandeling.

De schaapskooi vormt het hart van het natuurbeheer van het Hijkerveld. Dagelijks verlaat de kudde Schoonebeker schapen de schaapskooi om door hun buik vol te eten op het veld en de heide te ontdoen van gras en opslag van struiken en bomen. 's Avonds keren ze terug en laten ze de mest in de potstal achter die later in de akkers wordt geploegd.

Elders in deze folder vindt u meer informatie over de Hijker schaapskudde. In het zomerseizoen verlaten de dieren om een uur of half tien de schaapskooi om er rond half vijf terug te keren. Naast de schaapskooi heeft Het Drentse Landschap een informatiecentrum over het Hijkerveld en de Hijker schaaps-

## Het Hijkerfeld

*kudde. Het is gratis toegankelijk.*

Onderweg zal het u opvallen dat er op sommige stukken van het veld bijna alleen heide groeit, terwijl elders tussen de heide de Molinia ofwel het Pijpenstrootje welig tiert. Regelmatig laat Het Drentse Landschap een deel van het veld afplaggen. Het verwijderen van het voedselrijke bovenlaagje geeft de heide meteen een flinke voorsprong. Het ven dat u op een gegeven moment links van het pad ziet, is geen gewone veenplas. Het is ontstaan toen de vloeivelden van de toenmalige aardappelmeelfabriek Oranje de laagten in dit deel van het Hijkerfeld overstroomden. Hier groeien dan ook duidelijk andere waterplanten dan elders in de veentjes op de hei. Op zomeravonden kwaakt de Groene kikker zich in het ven massaal de longen uit het lijf.

### 7 Bij het ven aan uw linkerhand slaat u rechtsaf.

Loopt u dit pad vooral niet in een te hoog tempo, maar maak van de gelegenheid gebruik om hier op dit licht glooiende pad met volle teugen van het Hijkerfeld te genieten. Het uitzicht is overweldigend mooi. Een weidsheid die je in het huidige Drenthe vrijwel nergens meer zo intensief kunt ondergaan. Is het een wonder dat de meeste

mensen denken dat het landschap hier eeuwenoud is. Vergis u niet, links van het pad ziet u nog de stobben van dennen en sparren in de heide staan. Een jaar of twintig geleden zou u hier langs de bosrand gelopen hebben...

### 8 Voorbij het natte gedeelte van de hei gaat u rechtsaf. Het pad volgt de grens van het oude heideveld en voormalige landbouwgronden.

Vrijwel elk jaar wordt het Hijkerfeld een stukje groter. Regelmatig verwerft Het Drentse Landschap landbouwgronden aan de rand van het veld die na verloop van tijd onderdeel van het natuurerrein gaan uitmaken. Soms wordt het bovenste laagje teelaarde verwijderd om zo de grond sneller te versralen.

### 9 Aangekomen bij het fietspad gaat u rechtsaf. Het pad maakt twee haakse bochten. U blijft het pad volgen.

Garanderen kunnen we het u niet, maar het is niet uitgesloten dat u op een zomerse dag een Adder in het mulle zand naast het fietspad in het zonnetje kunt zien liggen. Blijf er rustig even kijken. Hij zal u beslist niets doen.

Behalve door een paar honderd Adders wordt het veld verder onder andere bewoond door kikkers in alle soorten en maten, hagedissen en maar liefst zo'n dertig soorten vlinders waaronder een aantal zeer zeldzame soorten. Er zijn weinig plaatsen in Nederland waar zoveel vlindersoorten leven.

foto: Jaap de Vries



## De Schoonebekers van het Hijkerfeld

Schoonebeker schapen zijn fors gebouwd, ze hebben grote, nieuwsgierige ogen, een kromme neus, lange oren, een lange staart, een gevlekte, soms zelfs zwarte vacht en een buitengewoon gezonde eetlust. Eigenlijk zou de Schoonebeker Westerborker moeten heten, want de schaapskudde van Westerbork was in de jaren zeventig de enige kudde met raszuivere Schoonebekers. Er waren op een gegeven moment nog maar 160 Schoonebekers over.

De helft van de Westerborker kudde kwam in 1981 in het bezit van Het Drentse Landschap. Op het Hijkerfeld vormden ze het begin van een nieuwe schaapskudde. De schaapskooi op het Hijkerfeld ontwikkelde zich tot een erkend fokcentrum van de Stichting Zeldzame Huisdierrassen. De kudde telt op dit moment zo'n 300 fokkoaien. In de zomertijd trekt de herder met zo'n 700 dieren de hei op.

### 10 Bij de uitloper van het bos gaat u linksaf. U verlaat het veld via het rooster en komt op een lang bospad.

*Op dit punt komen degenen die voor de korte route kiezen, weer op de route uit.*

### 11 Vóór het raster van het heideveld maakt de route een scherpe bocht naar links het bos weer in.

### 12 Het bospad komt uit op een verhard pad. U slaat hier rechtsaf. Het pad brengt u terug naar het beginpunt.



foto: Geert de Vries

Groene kikker

## Het Drentse Landschap



© Stichting Het Drentse Landschap (tweede druk, mei 2011))

Bezoekadres: Kloosterstraat 5 - 9401 KD Assen – Postadres: Postbus 83 - 9400 AB Assen

Tel. (0592) 31 35 52 – e-mail: mail@drentslandschap.nl – www.drentslandschap.nl

foto: Jaap de Vries