

Volgens Cordaad, de Drentse vereniging van (ex-)hartpatiënten, kunnen mensen hun conditie veel effectiever weer op peil krijgen als zij actief zijn in de vrije natuur. Ze zouden dus meer moeten gaan fietsen. Dat leverde een intensieve samenwerking met Stichting Het Drentse Landschap op die immers veel van die vrije natuur voorhanden heeft.

Deze voor Nederland unieke samenwerking leidde tot een fraai 'klaverblad' van vier aaneengekoppelde fietstochten waarvan u ook delen kunt wandelen of met de rolstoel kunt afleggen. Criteria bij het samenstellen waren dat de routes niet te lang (en ook niet te kort) mogen zijn, ze moeten bereikbaar zijn voor 'als er iets gebeurt' en ze moeten onderweg mogelijkheden bieden om even uit te rusten. Ook moet er voldoende beschutting zijn bij slecht weer. Op al deze punten is bij de samenstelling gelet.

En uiteraard spreekt het voor zich dat deze fraaie tochten niet voorbehouden zijn aan de doelgroep van Cordaad. Voor iedereen is fietsen immers even gezond!



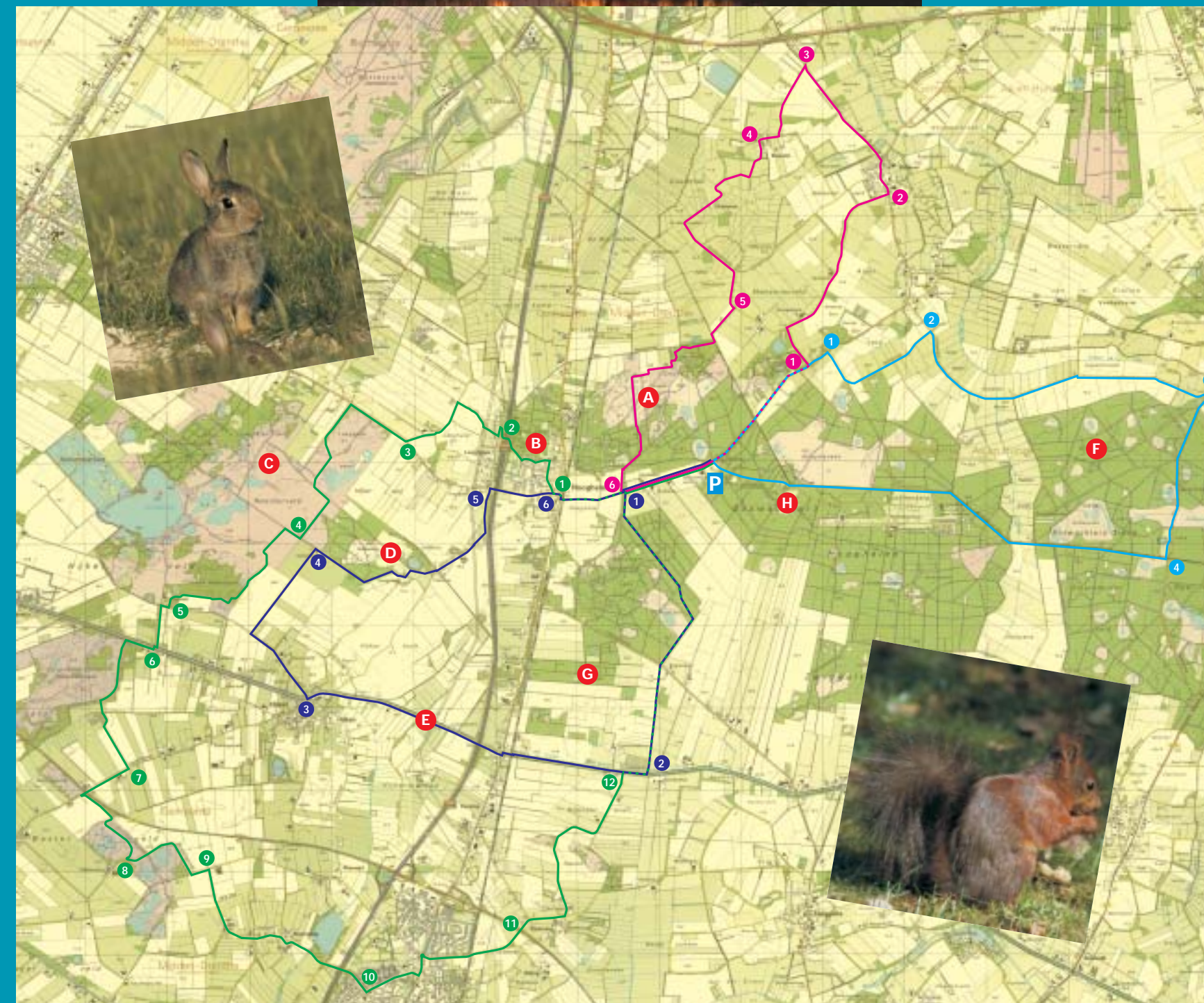
Vanuit het startpunt van deze fietstochten, de parkeerplaats bij het Herinneringscentrum Kamp Westerbork bij Hooghalen, kunt u letterlijk alle kanten op. Onderweg toont het Drentse landschap zich steeds weer opnieuw in al zijn glorie. Zie de ochtendnevels rond de boomkruinen van het Groot Zand optrekken, onderga de ongelooflijke weidsheid van het Hijkerfeld en ervaar de stilte van de klinkerweggetjes door het boerenland. Uiteraard heeft u ook alle tijd om het voormalig Kamp Westerbork te bekijken of een bezoek te brengen aan het Herinneringscentrum.

**Startpunt** Grote parkeerplaats bij het Herinneringscentrum Kamp Westerbork aan de weg Hooghalen-Amen. Het Herinneringscentrum is per auto bereikbaar door vanaf de A28 de afslag Westerbork of Assen-Zuid te nemen. Daarvandaan wordt op de ANWB-borden het Voormalig Kamp Westerbork aangegeven. *Als u het centrum wilt bezoeken: het is geopend van maandag t/m vrijdag van 10 tot 17 uur, op zaterdag en zondag van 13 tot 17 uur. De parkeerplaats is openbaar en altijd geopend. Ook het voormalige kampterrein kunt u altijd bezoeken. Meer informatie over het Herinneringscentrum Kamp Westerbork op [www.kampwesterbork.nl](http://www.kampwesterbork.nl)*

**Lengte routes** Vanuit een centraal startpunt zijn vier verschillende routes aangegeven: drie van ongeveer 15 kilometer en één van zo'n 30 kilometer. Afhankelijk van het weer en de gewenste inspanning kunt u besluiten één of meer routes van het 'klaverblad' achter elkaar rijden.

**Benodigde tijd** Ga in uw planning uit van een gemiddelde snelheid van uiteindelijk hooguit 10 kilometer per uur.

**Fietsverhuur** Dichtstbijzijnde fietsverhuur in het dorp Hooghalen bij de firma Schreur, Hoofdstraat 12, 9414 AC Hooghalen; reserveren gewenst: (0593) 59 25 35.



*Hoewel we geprobeerd hebben de route zo nauwkeurig mogelijk te beschrijven, adviseren we u voor alle zekerheid een fietskaart mee te nemen.*

## Route Noord

### Via Ekehaar en het Groot Zand

lengte 16 km

★ *Neem vanaf het parkeerterrein het fietspad rechts langs de doorgaande weg richting Amen.*

1 Ga voorbij het kampeerterrein Dianaheide bij het bord Geelbroek/Eleveld linksaf en ga vervolgens op de T-kruising rechts.

★ *Rolstoelers slaan hier linksaf en gaan bij punt 5 linksaf voor een korter rondje.*

2 De Kampweg komt in het dorp Ekehaar uit waar u op de doorgaande Assen. Buiten het dorp brengt het fietspad u door een prachtig beekdal-landschap.

3 Bij de afslag Eleveld gaat u linksaf en vervolgens bij paddestoel 24010 rechtsaf over een klinkerweg die je als fietser flink door elkaar schudt.

4 Sla in het kleine Eleveld linksaf en het klinkerweggetje brengt u door het nog kleinere Geelbroek. Daarna op de T-splitsing rechts aanhouden.

5 Neem bij paddestoel 23390 rechtsaf het fietspad naar het Groot Zand. Via een wildrooster komt u op het veld, waar Schotse Hooglanders uw fietspad kunnen kruisen. Ondanks hun enorme omvang hebben ze een goed-aardige uitstraling.

6 Het fietspad voert u langs de doorgaande weg Hooghalen-Amen. Ga daar linksaf en u bent spoedig terug op de parkeerplaats bij het Herinneringscentrum.

## Route Oost

### Via het Grolloërveen en Kamp Westerbork

lengte 16 km

★ *Neem vanaf het parkeerterrein het fietspad langs de doorgaande weg richting Amen.*

1 Na het kampeerterrein Dianaheide links rijdt u nog een stuk door het open veld. Even na een bosje aan uw linkerhand neemt u de verharde weg rechts (De Tipslagweg).

2 Ga op de T-splitsing rechtsaf (Soartendijk). Aan weerskanten heeft u een weids uitzicht: rechts de bosrand, links het dal van het Amerdiep.

3 Bij paddestoel 22738 gaat u rechtsaf en meteen bij paddestoel 20872 weer rechts het fietspad richting Elp op. Een lange plankenweg brengt u



over het Grolloërveen met aan weerszijden uitgestrekte heidevelden.

4 Als u in het bos op de kruising bij paddestoel 24161 rechtdoor het fietspad neemt, brengt dit u door het camping Het Grote Zand naar de doorgaande weg Hooghalen-Amen. Ga daar linksaf en u bent spoedig terug op de parkeerplaats bij het Herinneringscentrum.

## Route Zuid

### Via het Hijkerfeld en Hooghalen

lengte 18 km

★ *Vanaf het parkeerterrein gaat u linksaf richting Hooghalen.*

1 Neem bij paddestoel 23392 het fietspad linksaf. Dit is de Beiler Dingspilroute. De route is ook geschikt bevonden voor rolstoelers. U steekt met het fietspad de Zwiggelterweg over.

2 Ga bij het Oranjekanaal rechtsaf richting Hijken. U passeert maar liefst drie verschillende verbindingswegen meteen na elkaar: het spoor van Assen naar Zwolle, de oude weg van Assen naar Beilen en de A28. Ga hier over de brug naar de overkant en vervolg uw weg langs het Oranjekanaal over een rood fietspad in dezelfde richting. Het is opvallend hoe diep het kanaal hier ligt.

3 Neem in Hijken de tweede brug en volg de Leemdijk die na een kilometer een haakse bocht naar rechts maakt naar het Hijkerfeld.

4 Bij de schaapskooi van Het Drentse Landschap gaat u rechtsaf, een van de mooiste fietspaden van Drenthe, langs de eeuwenoude grafheuvels die duidelijk vanaf het pad te zien zijn. Bij Landgoed Hooghalen het fietspad links aanhouden.

5 Ga bij de voorrangsweg rechts en u komt na de droomwereld van het Hijkerfeld in de jakkerende wereld van de in oneindigheid oplopende rails. Spoedig daarna bent u terug op de parkeerplaats bij het Herinneringscentrum.

6 In het dorp Hooghalen gaat u rechtdoor via de rotonde en de spoorwegovergang naar het fietspad langs de weg naar Amen en u bent in tien minuten terug op de parkeerplaats bij het Herinneringscentrum.

## Route West

### Via het Hijkerfeld en Beilen

lengte 30 km

★ *Vanaf het parkeerterrein gaat u linksaf richting Hooghalen.*

1 Via de spoorwegovergang en de rotonde komt u in het dorp. Ga bij het café rechtsaf de Hoofdstraat op. Neem de derde weg links (Bosweg).

2 Aan het eind van de Bosweg brengt een fietspad u via een viaduct over de A28 naar Laaghalen. Daar op de kruising links (Boermarkeweg) en vervolgens op de T-splitsing linksaf.

3 Bij de doorgaande weg gaat u rechtsaf om bij paddestoel 22918 linksaf het Hijkerfeld op te gaan. Onderweg heeft u een overweldigend uitzicht.

4 Op de T-kruising op het veld gaat u rechtsaf. Even later weer links.

5 Het pad komt uit op de Leemdijk. Ga hier rechtsaf en meteen weer links. U komt bij het Oranjekanaal uit. Het hoge bruggetje moet u beslist met de fiets aan de hand over, zo steil is het.

★ *Na het voetbruggetje kunt u linksaf langs het Oranjekanaal richting Hijken naar punt 12 waardoor de route ongeveer met de helft wordt bekort.*

6 Ga rechtsaf langs het Oranjekanaal en vervolgens na enige honderden meters bij paddestoel 23227 linksaf het fietspad op langs het Zuid-Hijkerzand.

7 Het fietspad komt uit op de Vorrelveensweg. Een zeer hobbelig klinkerweggetje waar u rechtsaf gaat



(paddestoel 23228). Dan onder het viaduct van de N31 meteen naar links (paddestoel 23229). Het pad brengt u al slingerend langs het Dijkjesveen, alweer een fraai stukje natuurgebied.

8 Aan het eind van het pad moet u met een scherpe bocht naar links.

9 Bij paddestoel 24952 gaat u rechtsaf naar het gehucht Brunsting. Richting Beilen kruist u de A28 en vervolgens rijdt u Beilen binnen.

10 De tweede weg links (Eursingerweg) in Beilen voert u langs de Drenthehal. Einde weg links en op de rotonde rechtsaf richting Klatering. Even later steekt u de spoorbaan over.

11 Na de spoorbaan gaat de weg onder de N31 door. Neem dan de tweede weg links richting Hooghalen. De eerste weg gaat ook naar Hooghalen, maar we moeten weer uitkomen bij het Herinneringscentrum. Het pad voert u naar het Oranjekanaal.

12 Steek de brug over, ga rechtsaf en meteen weer links (paddestoel 23394). Het fietspad steekt de Zwiggelterweg over en loopt vervolgens naar de doorgaande weg Hooghalen-Amen. Daar gaat u rechtsaf en het fietspad langs de weg naar Amen brengt u terug naar de parkeerplaats bij het Herinneringscentrum.



## Cordaad, een merkwaardige vereniging

In de loop van de jaren zeventig ontdekte de wetenschap dat het helemaal verkeerd was om hartpatiënten als klapnetjes te behandelen. Toen gebleken was dat hartpatiënten na een infarct snel en sterk revalideerden als ze goed in beweging bleven, sprak dokter Harm Wiersma de gedenkwaardige woorden: 'We schoppen ze het bed uit'. Mensen die ontslagen waren uit het ziekenhuis na een hartinfarct, moesten gestimuleerd worden om te blijven bewegen. Zo kreeg Assen in 1979 zijn vereniging Cordaad: 'cor' is hart en de daad bij het woord.

Cordaad groeide en bloeide en in 2004 bestaat de club een kwart eeuw in Assen en ook alweer 15 jaar in Beilen. Inmiddels staat de club niet alleen open voor (ex) hartpatiënten maar ook voor mensen met een andere chronische aandoening.

Wekelijks komen de Cordaad-sporters in kleine groepjes bijeen om zich eens flink in te spannen. Om te beginnen een flinke 'warming up' en vervolgens allerlei oefeningen. Het laatste gedeelte van het uur wordt veelal gevuld met een partijtje volleybal waarmee je je nog weer eens even flink in het zweet kunt werken. Veel mensen ervaren zo welke mogelijkheden je toch nog tot je beschikking hebt en hoe goed het is dat vermogen voortdurend aan te spreken en te vergroten. Het vertrouwen in lijf en leden keert terug en het leven kan zijn normale loop weer nemen.

*Meer inlichtingen over de Vereniging Cordaad krijgt u bij het secretariaat: Esdoornlaan 20, 9421 RK Bovensmilde, (0592) 41 25 30. Of kijk op [www.cordaad.nu](http://www.cordaad.nu).*

# Fietstocht

## Een eindje om met Het Drentse Landschap

Samenwerkingsproject van Stichting Het Drentse Landschap met Vereniging Cordaad

## De landschappen van Midden-Drenthe



## Het Hertenhuisje van Het Drentse Landschap

Aan het fietspad over het Landgoed Hooghalen (tussen 4 en 5 op de kaart) ligt het Hertenhuisje, in de jaren dertig gebouwd als stal voor de herten van de eigenaren van het landgoed. Jaren later werd het Hertenhuisje verbouwd tot vakantiehuisje en nu kunt u er 'uit logeren bij Het Drentse Landschap'. Waar elders kun je zo comfortabel zo dicht bij de natuur een paar onvergetelijke dagen doorbrengen... Naast rust, ruimte en privacy vindt u er alle gemakken die je van een vakantie-woning mag verwachten. Behalve het Hertenhuisje heeft Het Drentse Landschap nog een aantal andere bijzondere vakantiehuisjes. Er is een uitgebreide folder beschikbaar met informatie over de vakantiehuisjes; bel (0592) 31 35 52. Of kijk op [www.drentslandschap.nl](http://www.drentslandschap.nl).



Stichting Het Drentse Landschap zet zich in voor het behoud van de Drentse natuur en maakt zich sterk voor het in stand houden van ons culturele erfgoed. Dit doet ze door het aankopen en beheren van natuurterreinen en cultuurhistorisch waardevolle objecten. Stichting Het Drentse Landschap behartigt ook de belangen van de Stichting Drentse Boerderijen, Stichting Oude Drentse Kerken, Stichting Orvelte en Stichting Lemferdinge.

## Het Drentse Landschap

Stichting Het Drentse Landschap  
Postbus 83, 9400 AB Assen  
telefoon: (0592) 31 35 52  
e-mail: [mail@drentslandschap.nl](mailto:mail@drentslandschap.nl)  
website: [www.drentslandschap.nl](http://www.drentslandschap.nl)

Steun het werk van Het Drentse Landschap door begunstiger te worden voor € 17,50 per jaar

**Het Oranjekanaal**  
In 1853 ging de Drentsche Veen en Midden Kanaal Maatschappij vol enthousiasme aan de slag een kanaal aan te leggen van de Drentsche Hoofdvaaft naar de Bargervenen bij Emmen. Economisch gezien is het kanaal nooit een succes geworden. Er waren teveel sluizen en het Oranjekanaal bleef te ondiep! Met name in het voorjaar zijn de hoge oevers van het kanaal schitterend geel dankzij de Brem.



**Het Landgoed Hooghalen**  
Het Landgoed Hooghalen is een fraai voorbeeld van een ontginninglandgoed zoals ze in het begin van de twintigste eeuw aangelegd werden op de Drentse heidevelden. Twee Amsterdamse makelaars kochten begin jaren dertig het grootste deel van het Hijkerveld. Ze ontgonnen een deel als Landgoed Hooghalen en plantten er bos in met de bedoeling om het een en ander te verdienen aan de houtopbrengst. Na de Tweede Wereldoorlog kwamen landgoed en Hijkerveld in handen van een verzekeringsmaatschappij voor wie het een beleggingsobject was.



**Het Hijkerveld**  
Dankzij subsidies van rijk en provincie kon Het Drentse Landschap het Hijkerveld in de jaren tachtig aankopen. Met z'n 800 hectare was het een van de grootste Drentse heidevelden en in één klap veruit het grootste terrein van de stichting. Onderweg over het Hijkerveld zal het u opvallen dat er op sommige stukken langs het fietspad bijna alleen heide groeit terwijl er elders veel meer gras tussen staat. Regelmatig laat Het Drentse Landschap een deel van het veld afplaggen. Het verwijderen van het voedselrijke bovenlaagje geeft de heide meteen een flinke voorsprong. Middenop het veld (4 op de kaart) ligt de schaapskooi. Dagelijks verlaat de kudde Schoonebeker schapen de kooi om hun buik vol te eten op het veld en de heide te ondoen van gras en opslag van struiken en bomen. 's Avonds keren ze terug en laten ze de mest in de potstal achter die later in de akkers wordt geploegd. ★ In het zomerseizoen verlaten de dieren om een uur of half tien de schaapskooi om er rond half vijf terug te keren. Achter de schaapskooi ligt een (gratis toegankelijk) informatiecentrum met allerlei wetenswaardigheden over de Hijker kudde en Het Drentse Landschap.



**Het Witte Zand**  
Rechts van de Bosweg ligt het Witte Zand. In 1791 vroegen de inwoners van Hooghalen en Laaghalen het provinciaal bestuur van Drenthe hulp om het Witte Zand in toom te houden. Eén storm in een droog voorjaar en een heel seizoen was geruineerd doordat het gewas op hun akkers onder een laag zand verstikte, schreven ze wanhopig. Met de aanplant van Grove den lukte het de 'Haelers' in de negentiende eeuw het Witte Zand grotendeels vast te leggen. De overgebleven zandverstuiving probeert Het Drentse Landschap levend te houden door verder dichtgroeien te voorkomen.



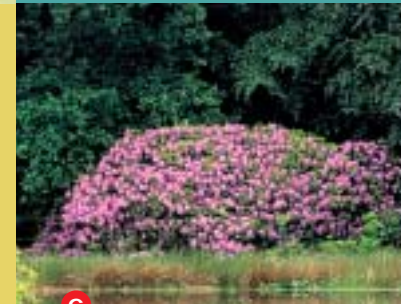
**Het Grootte Zand**  
Het Grootte Zand is een van de mooiste parkheidlandschappen van Noord-Nederland: een heuvelachtig heide-terrein met hier en daar groepjes bomen. De afwisseling van natte en droge gedeelten zorgt ervoor dat vrijwel alle heidesoorten op het Grootte Zand voorkomen. Een deel van het veld dreigt overwoekerd te worden door grassoorten, waaronder het hardnekkige Pijpenstrootje. Drentse heideschapen en Schotse Hooglanders hebben op het Grootte Zand dagwerk aan het Pijpenstrootje en de opslag van jonge boompjes.



**Het Kamp Westerbork**  
Het verhaal van Kamp Westerbork begon vlak voor de Tweede Wereldoorlog. Staatsbosbeheer had dit eenzame heideterrein van in totaal 200 hectare beschikbaar gesteld om joodse asielzoekers uit Duitsland op te vangen. De bouw van het Centraal Vluchtelingen-kamp Westerbork begon in juli 1939. De regering had er bij de initiatiefnemers op aangedrongen de barakken niet té mooi te maken om te voorkomen dat de huisvesting te zeer zou afsteken bij die van de bewoners van deze arme streek... In juli 1942 veranderde de bestemming in Polizeiliches Durchgangslager Westerbork. Meer dan honderdduizend joden en enkele honderden zigeuners verbleven er voor ze op transport gesteld werden naar de gaskamers van Auschwitz en Sobibor. Na de oorlog was het kamp korte tijd in gebruik als interneringskamp voor NSB'ers. Van 1951 tot 1971 deed het als Kamp Schattenberg dienst als woonoord voor een grote groep Zuid-Molukkers. Er woonden begin jaren zestig zo'n 2000 mensen in dit 'Molukse dorp op de Drentse hei'. Eind jaren zestig verhuisden de Molukkers naar nieuwe woonwijken elders. Het kamp werd afgebroken en maakte plaats voor de radiotelescoop van Westerbork. Er staan in totaal veertien schotelantennes: elk met een diameter van 25 meter. Deze telescoop is een van de gevoeligste astronomische instrumenten ter wereld. Gemotoriseerd verkeer is hier dan ook in een brede zone verboden.



**Het Landgoed Hiemstrastate**  
Op het Zwiggelerveld werd aan het eind van de negentiende eeuw het landgoed Dennenrode aangelegd. Later kreeg het de naam Hiemstrastate. Op tal van plaatsen legden particulieren indertijd op arme heidegronden dit soort landgoederen aan en plantten ze in met commercieel aantrekkelijke houtsoorten. In de jaren twintig verrees op het landgoed het monumentale landhuis, waar tegenwoordig een galerie gevestigd is. De Rododendrons langs de lanen zijn op z'n mooist als ze in mei en juni in bloei staan.



**De Staatsbossen**  
Een deel van de bossen van de boswachterij Hooghalen is nog een 'ouderwets' productiebos, zoals dat voor en vlak na de Tweede Wereldoorlog op de kale heidevlakte 'over het spoor' werd aangelegd. De grond bleek na ontginning te slecht om als landbouwgrond te gebruiken. Dus liet Staatsbosbeheer er 'bomenakkers' inplanten met onder andere Grove den, Douglasspar, Lariks en Amerikaanse eik. De laatste jaren zijn overal in de Staatsbossen maatregelen genomen om er 'natuurlijker' bossen van te maken en worden er maatregelen genomen om de natuur een handje te helpen. Let u maar eens op de ondergroei. In de oude naaldbossen konden de stralen van de zon nauwelijks de grond bereiken waardoor er niets op de bodem groeide. Door er bomen tussen-uit te kappen kregen struiken en planten de kans zich te ontwikkelen.

